

---

# 能登半島地震TF 地域経済・観光班報告

---

2024/5/26

梶谷義雄(香川大)・山口裕通(金沢大)

吉田護(長崎大)・玉置哲也(香川大)

松島格也(京大)・藤見俊夫(京大)・奥村誠(東北大)++

# 現地調査①(3月19-20&5月22日)

和倉温泉



2件再開(5/22時点)

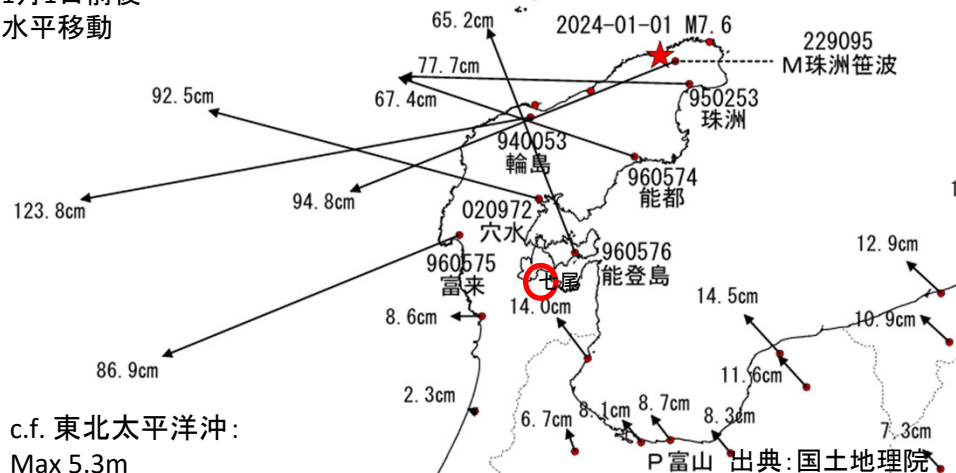
## 七尾市

42.4%の事業所に深刻な被害  
(2/13 商工会議所調査、346社回答)



穴水市  
酒屋  
(卸・小売)

1月1日前後  
水平移動



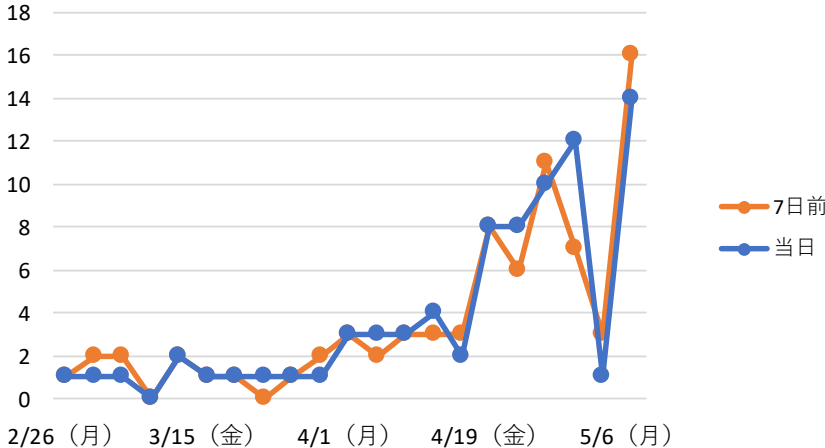
c.f. 東北太平洋沖:  
Max 5.3m

- ・1月5日再開
- ・仕入れ困難・廃業可能性のある蔵も
- ・ボランティア有難い
- ・2007年地震⇒コロナ⇒ようやく今年こそという時に

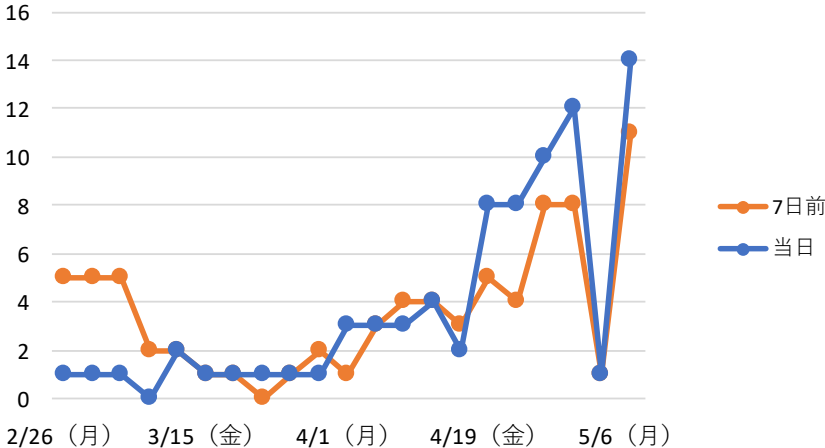
# 空き部屋のあるホテル数の推移

ソース:じゃらんHP

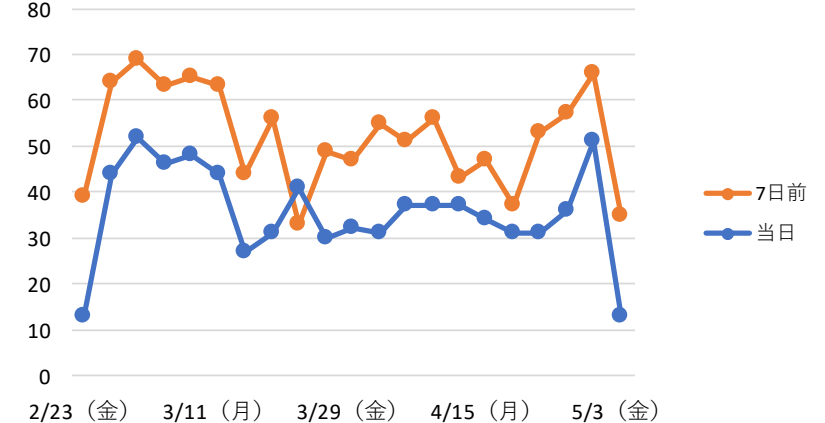
輪島・能登



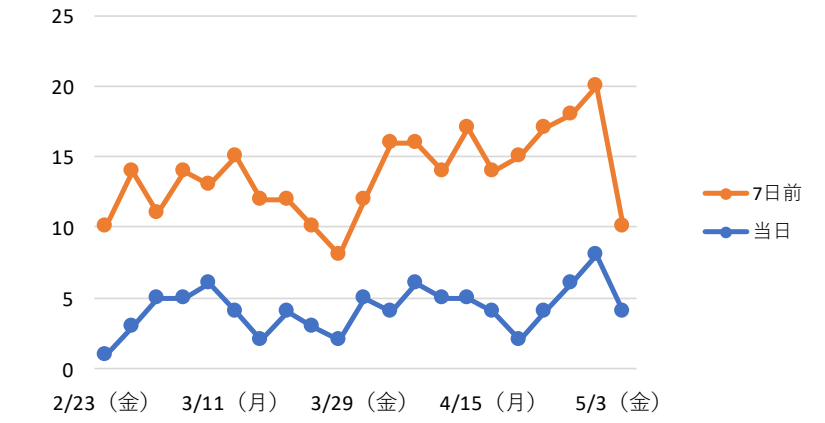
和倉・七尾



加賀・小松・辰口



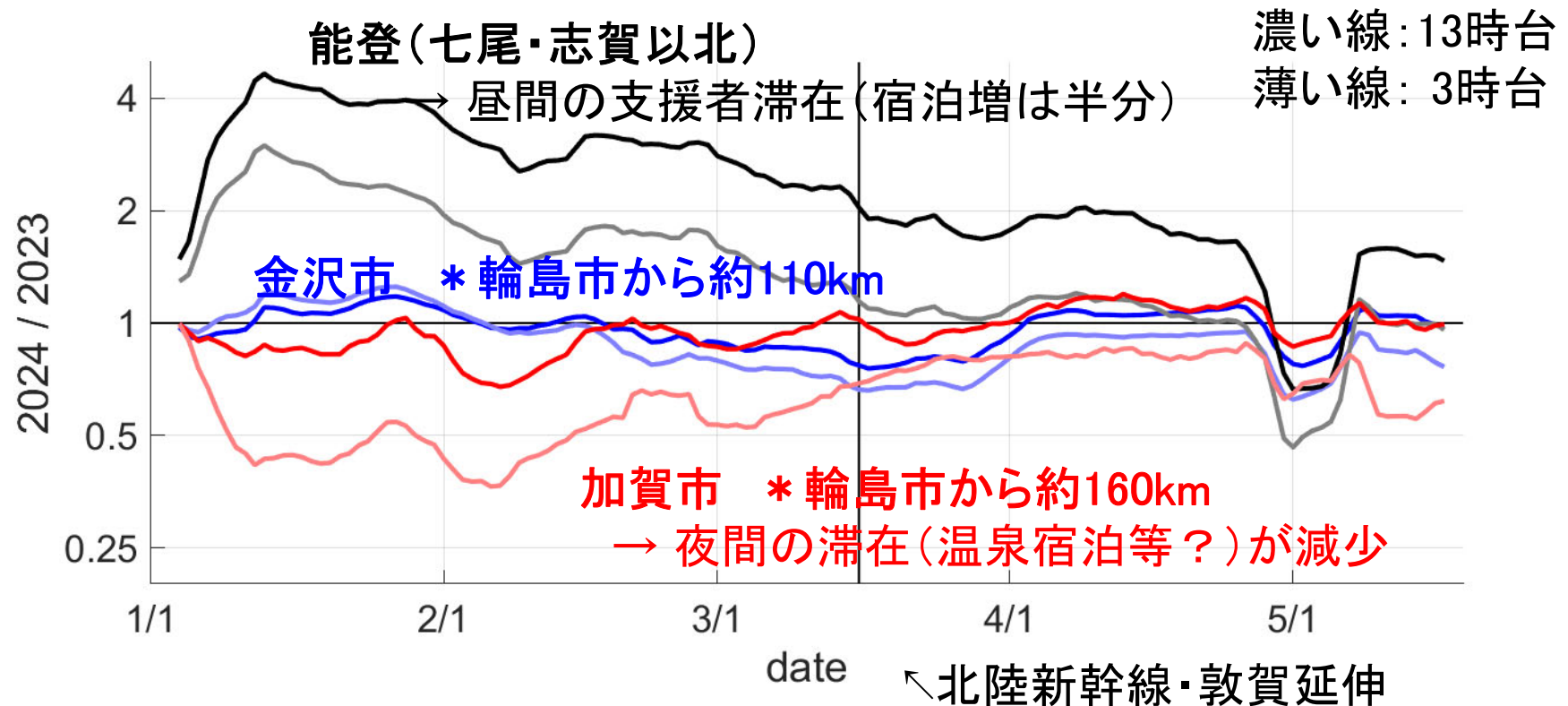
白山



奥能登の自治体では、旅行サイトに掲載されていない宿泊施設を掲載している例も

# 石川県への来訪者数変化

- (モバイル空間統計)株式会社ドコモ・インサイトマーケティングより提供
- 石川・富山県外居住者の7日移動平均値 2024 / 2023 比



今後確認していく予定:

- 今後の回復状況のモニタリング & より詳細な空間差
- 「応援割」などの政策による影響



# 現地調査②（3月19－20日）



見附島



穴水市内



5月13日生産再開<sup>5</sup>

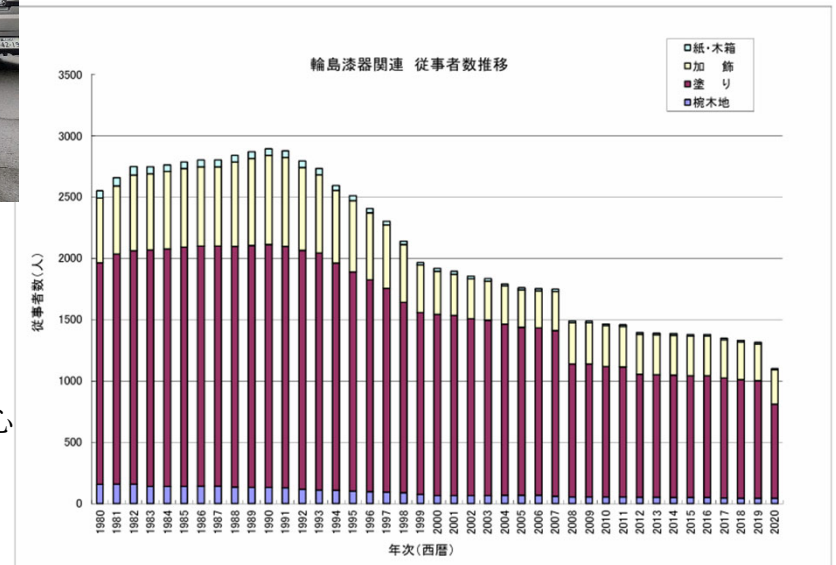
珠洲市 廃業済み:12.1%、休業31.9%、一部業務のみ  
・時短営業:29.7%(珠洲商工会議所調査、235社、4月5～22日)

# 現地調査③(3月20日)



## 輪島漆器工業協同組合関係者へのヒアリング:

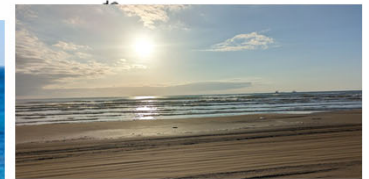
- ・ 塗師屋と呼ばれる103事業所で構成、半分以上の事業所で大きな建物被害、機械の被害も多い、職人も離散している
- ・ 建物内の配水管の被害が大きく、まだ通水していないところが多い (3/20)
- ・ 2次避難等で金沢、白山へ(輪島に通っている方も)
- ・ なりわい補助金、伝統工芸支援補助金(1000万円上限)を利用した再建が中心
- ・ 仮設工房の設置
- ・ コロナの影響や従業員高齢化問題もあり、生産回復の見込みは不明であるが、仮設住宅等の設置に伴い、徐々に戻ることを期待している





# 石川県の産業

【石川県 業種別付加価値額の比較】



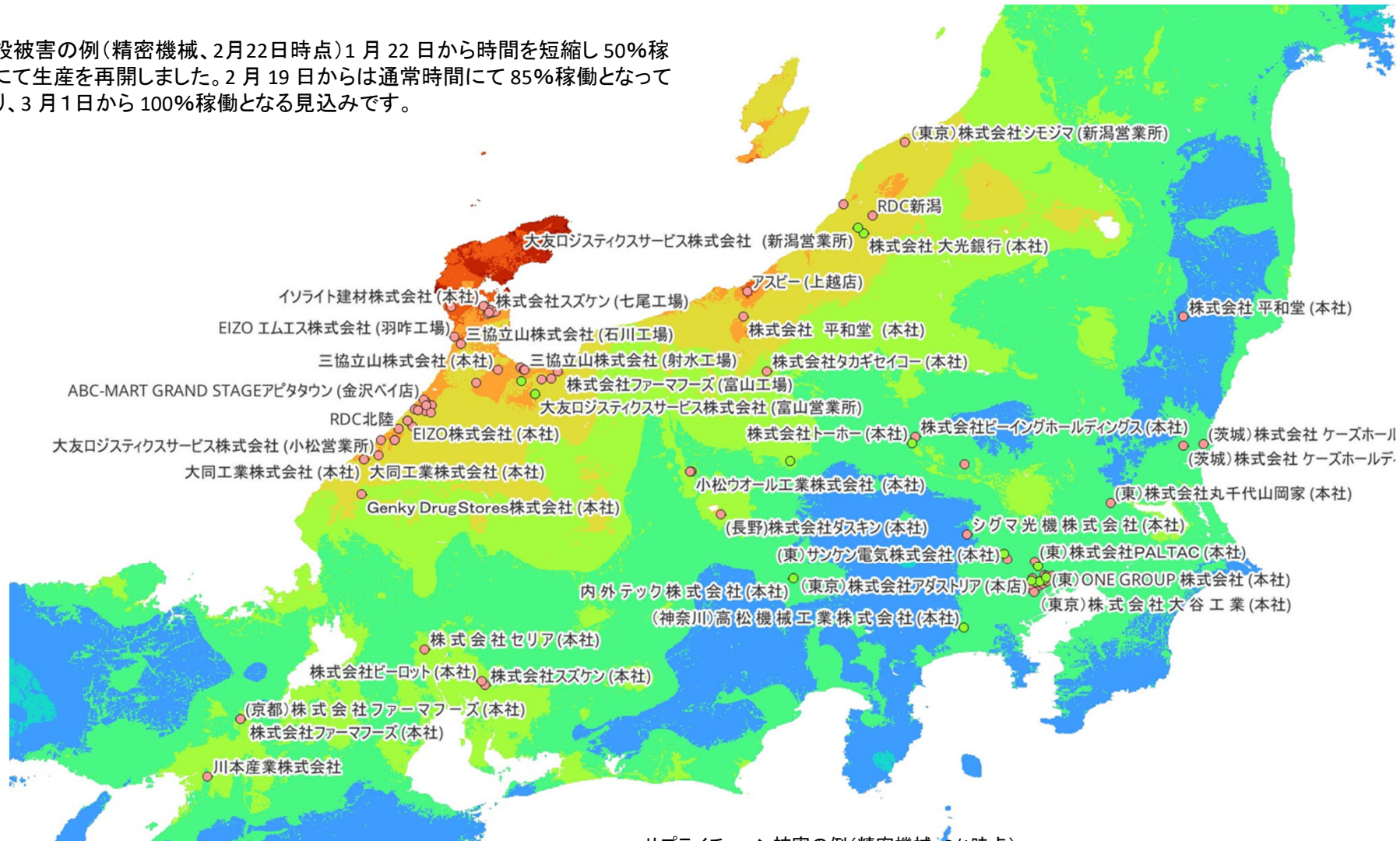
奥能登2市2町：中小が多い。特色ある産業が立地：酒造、輪島塗、塩田、能登牛、牡蠣、寒ブリ、こんぶ等。地域外の消費割合が高い。





# 企業の被害と復旧情報 (適時開示情報: 一部企業のみ)

施設被害の例(精密機械、2月22日時点)1月22日から時間を短縮し50%稼働にて生産を再開しました。2月19日からは通常時間にて85%稼働となっており、3月1日から100%稼働となる見込みです。



サプライチェーン被害の例(精密機械、3/1時点):  
ステークホルダーの皆様の多大な支援のもと、当該サプライヤーの復旧作業は想定以上に順調に進んでおります。加えて、代替サプライヤーにおける生産も増強しています。

# 復旧・支援状況と課題

- インフラの復旧、宿泊施設の確保、従業員の確保
- 進まない公費・私費解体・復旧費用の見積もり  
(業者不足、権利確認、マニュアル不在)
- なりわい再建支援補助金ほか支援制度、能登産業復興センター設立等  
(一部柔軟な運用、制度の理解や支援体制、DXも進む)
- 事業承継の問題
- 仮設店舗(手続きに時間がかかっている例も)
- 災害保険(2023年5月の地震～現在まで)

# 現在の取り組み、課題

- 直接・間接被害の推計と要因分析  
(公表資料収集、ヒアリング、アンケート準備)

※道路・供給系ライフライン途絶影響、生活復旧の遅れ、業者の不足

※被災範囲: 富山県他でも大きな被害

- 宿泊業を中心とした被害の波及・緩和構造、観光資源被災の影響

- 災害の中長期的影響

- 人口減少の影響

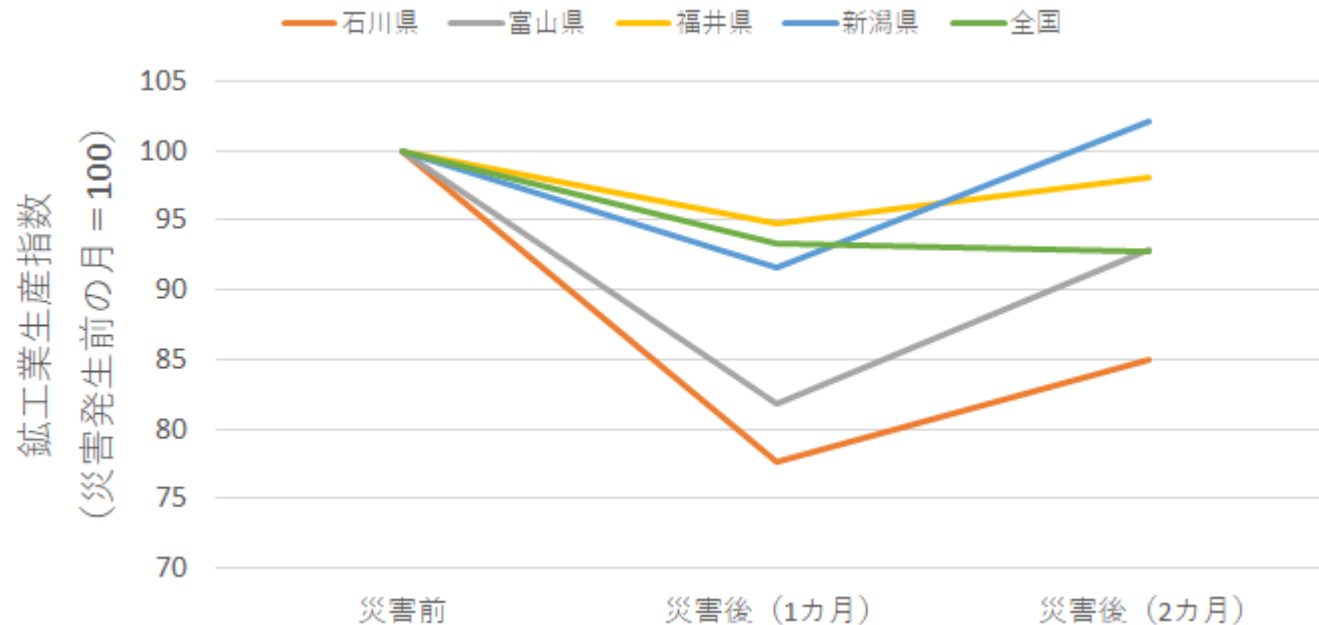
- 休廃業(後継者、労働力不足、COVID19の影響、  
その他リスク)

⇒ 災害に対する備え、支援政策の効果・検証

2007、2023地震の影響、新たな支援メニュー



# (参考) 鉱工業生産指数の推移



石川県 R1 総生産(実質):4.76兆円 (製造業率:22%)  
富山県 R1 総生産(実質):4.85兆円 (製造業率:32%)

単純に全国トレンドからの押し下げ分だけ計算しても2県で1400億円程度  
(仮定:非製造業と製造業の被害と回復同等、災害無しの場合の総生産はR1と同じ等々)  
ただし、新潟県や福井県は2か月目には全国トレンドを上回る

参考:1月25日 内閣府推計 直接被害:1.1兆~2.6兆円  
4月23日 内閣府推計 間接被害:900~1150億円(石川・富山・新潟)