

# 令和6年度能登半島地震対応 特別プロジェクト報告 鉄道



2024年(令和6年) 5月26日(日)

富山大学・運輸総合研究所 金山洋一

# 能登半島の路線



七尾線：穴水～輪島 2001年廃止  
 能登線：穴水～珠洲～蛸島 2005年廃止

本日の被災・復旧の整理区分

施設保有

運行

のと鉄道 運行  
 (七尾線)

第2種 のと鉄道  
 第3種 JR西日本

のと鉄道  
 28.0 km

第2種 のと鉄道  
 第1種 JR西日本

JR西日本  
 保有

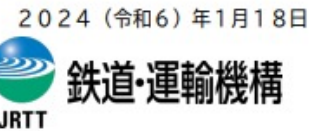
JR西日本 運行 第1種 JR西日本  
 (七尾線)

JR西日本  
 59.5 km

# 国、(独)鉄道・運輸機構による現地派遣状況

- 1/9～10 現地調査実施（合計 12 名）：TEC-FORCE 5 名、(独)鉄道・運輸機構鉄道災害調査隊 (RAIL-FORCE) 7 名
- 1/18～2/16 TEC-FORCE 3 名をのと鉄道に派遣・常駐。復旧作業支援のための連絡調整等
- 1/19 鉄道等の災害復旧に係る事業間連携に関する連絡調整会議（省内関係局、鉄道事業者）
- 1/25 鉄道等の災害復旧に係る事業間連携に関する地方連絡調整会議（北陸地整局、北信運輸局、石川県、鉄道事業者等）
- 2/1～4/5 線路敷きへの進入路の盛土材に、道路復旧用砕石を活用し、土砂・倒木撤去作業

## お知らせ



のと鉄道七尾線に鉄道災害調査隊(RAIL-FORCE)を派遣しました

鉄道・運輸機構(JRTT)は、令和5年度から、自然災害等により被災した鉄軌道施設等の早期復旧を支援するための「鉄道災害調査隊(RAIL-FORCE)」を設置しております。

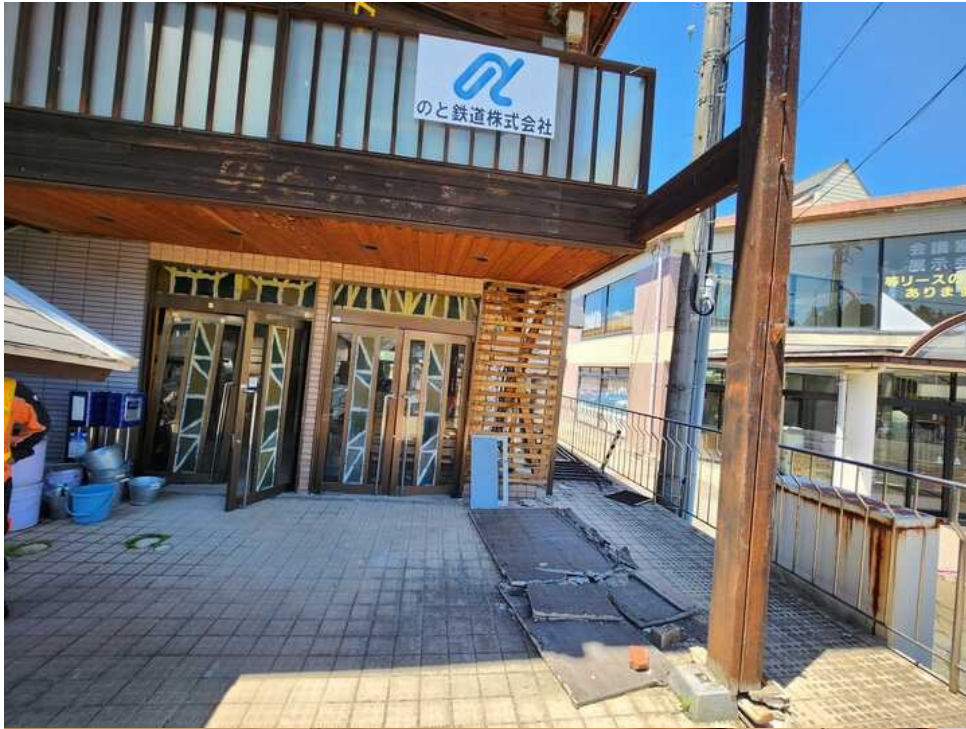
今般、国土交通省からのと鉄道株式会社へ鉄道災害調査隊を派遣するよう要請を受けたことから、被災状況を把握するため鉄道災害調査隊を派遣しましたので、お知らせします。

JRTTは、今後も鉄道の整備に要する土木・軌道・建築・機械・電気等の各分野の専門的な知見を活かし、鉄道事業者等が行う被災状況調査や復旧対策の策定等について技術支援を行ってまいります。

- 1 派遣日 令和6年1月9日(火)～10日(水)
- 2 被災内容 令和6年能登半島地震による鉄道施設の被災
- 3 派遣箇所 のと鉄道七尾(なお)線  
和倉温泉(わくらおんせん)駅～穴水(あなみず)駅間 28.0km  
※上記区間について鉄道災害調査隊が現地調査を実施
- 4 派遣人数 技術系職員を中心に7名
- 5 活動内容 ・調査区間の鉄道施設の被害状況を現地踏査により把握  
・被害状況調査の結果や技術的所見をとりまとめた「調査報告」を現地で実施
- 6 その他 鉄道災害調査隊の派遣は、今回で5例目。

# のと鉄道社屋

被災社屋



仮仮社屋



仮社屋



各写真：金山洋一撮影



# 七尾線の主な被災・復旧状況

## 【主な被災箇所数】

のと鉄道：44箇所

※JRTT鉄道災害調査隊報告書より

JR：34箇所

**×M7.6**

2024年1月1日  
16時10分発生



### ◎能登鹿島～穴水間（切土崩壊・盛土沈下）



### ◎和倉温泉駅（ホーム沈下・笠石転倒・点字ブロック沈下）



### ◎敷浪～南羽咋間（電柱傾斜・軌道変位・軌道沈下）



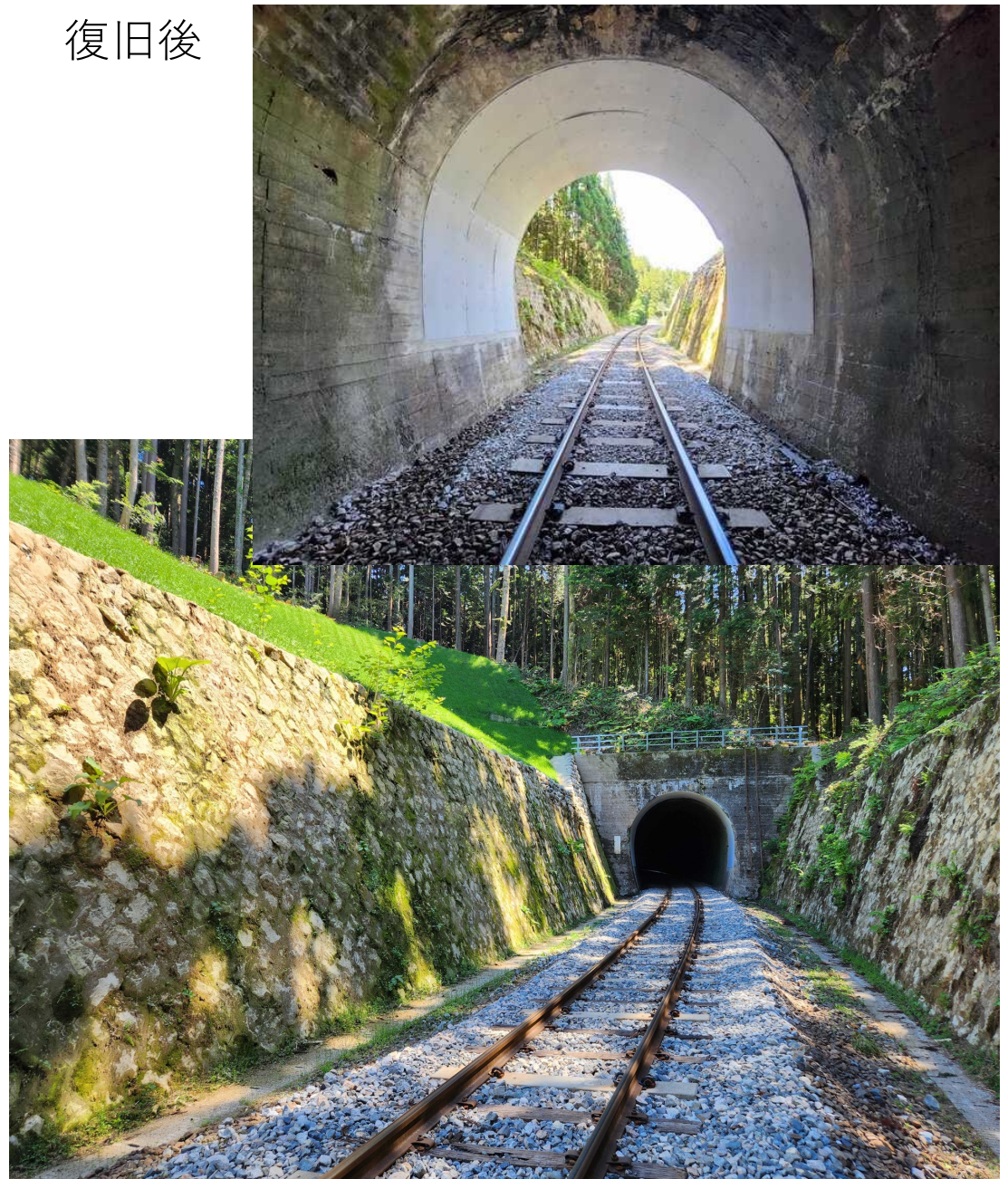


# トンネル坑口 切取り部 斜面の土砂崩壊

被災時



復旧後



左側写真：のと鉄道  
右側写真：金山洋一撮影

# 明かり区間 斜面の土砂崩壊

被災時

復旧後



復旧中  
アプローチ

北陸地整道  
路部から道  
路復旧用砕  
石で構築



左側写真：のと鉄道  
JR西日本

右側写真：金山洋一撮影



# レール遊間

のと鉄道では、復旧後、遊間がない区間が9km(全線の)1/3程度に達していることが判明。

現在、夏期（高温期）に間に合うよう、連日連夜、遊間整正を実施中。



# 駅部（穴水駅）



電気施設傾斜（使用中）、右ホーム上屋(傾斜のため撤去)

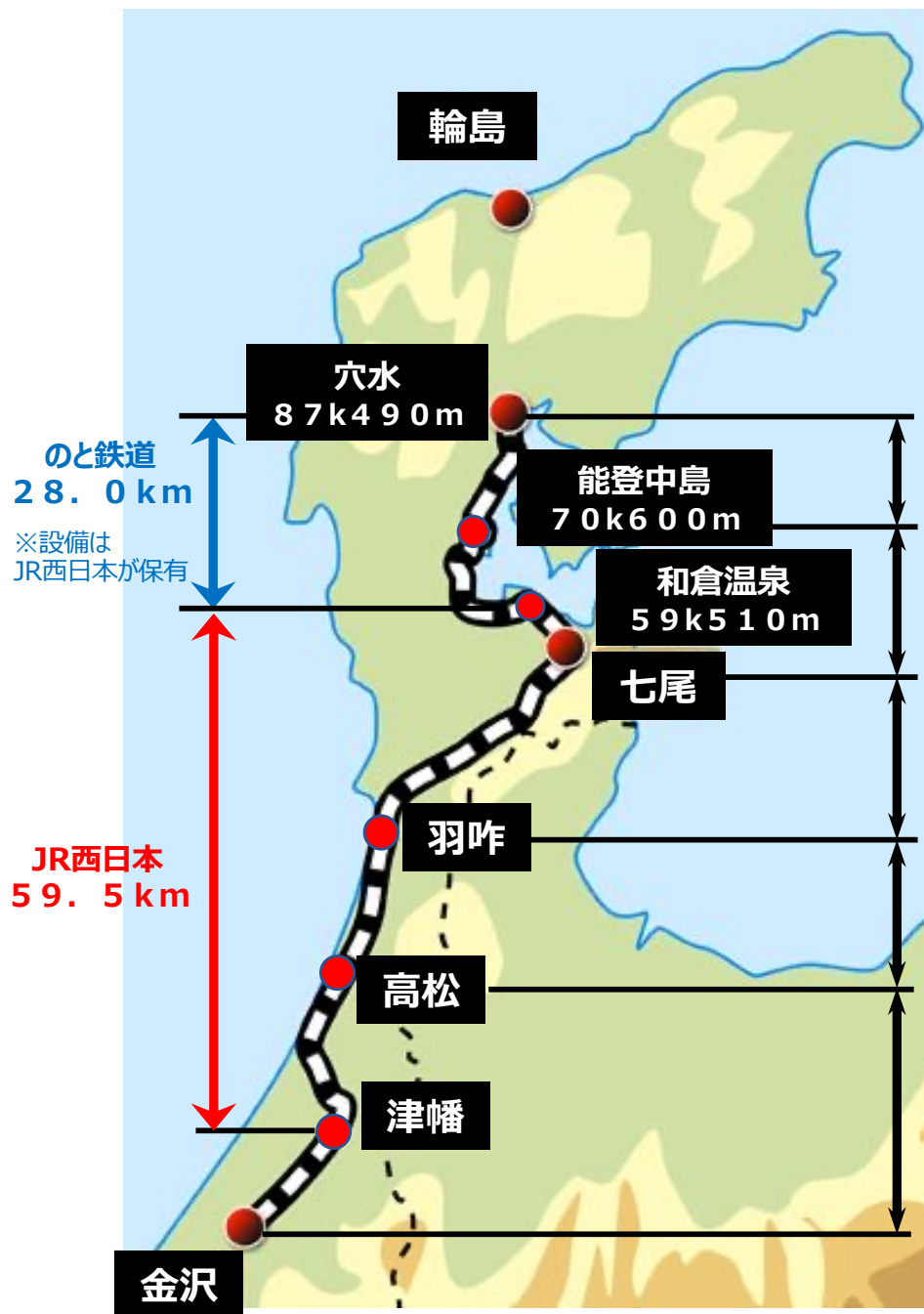


待合室



切符売り場（床面  
変状のため閉鎖）

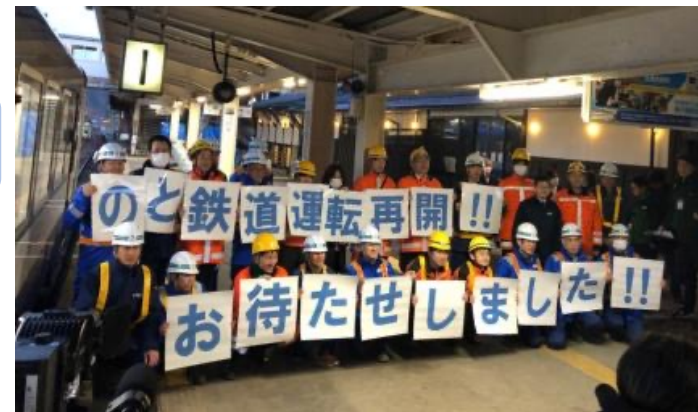
# 運転再開の歩み



## 運転再開実績

- 4/6 運転再開
- 2/15 運転再開
- 1/22 運転再開
- 1/15 運転再開
- 1/3 運転再開

4/6 全線運転再開 穴水駅でのお出迎え



能登鹿島駅 (のと鉄道4/13付 インスタグラムより)



# バス代行

## 代行バスダイヤ

(上り：七尾方面)

駅名	上り (穴水駅・能登中島駅・田鶴浜駅・和倉温泉駅→七尾駅)							
	乗降場所	第1便	第2便	第3便	第4便	第5便	第6便	第7便
穴水駅	物産館前	6:10	-	-	-	-	-	18:30
能登鹿島駅	旧お食事処八味 自販機前	6:20	-	-	-	-	-	18:40
西岸駅	西岸郵便局前	6:30	-	-	-	-	-	18:50
能登中島駅	のと鉄道能登中島駅前ロータリー	6:40	6:40	-	-	18:05	-	19:00
笠師保駅	旧バス停前	6:45	6:45	-	-	18:10	-	19:05
田鶴浜駅	北鉄能登バス「JA田鶴浜支店前」バス停前	6:50	6:50	7:10	-	18:15	18:40	19:10
和倉温泉駅	「能登キリコ祭りマップ」の看板前	7:00	7:00	7:20	7:45	18:25	18:50	19:20
七尾駅	和倉温泉 特急バス「わくライナー」七尾駅前バスのりば	7:15	7:15	7:35	8:00	18:40	19:05	19:35
(参考：JR七尾線)		7:25発		8:12発		-	-	-

(下り：和倉温泉・田鶴浜・能登中島・穴水方面)

駅名	下り (七尾駅→和倉温泉駅・田鶴浜駅・能登中島駅・穴水駅)							
	乗降場所	第1便	第2便	第3便	第4便	第5便	第6便	第7便
(参考：JR七尾線)		-	-	-	17:04着		17:59着	
七尾駅	和倉温泉 特急バス「わくライナー」七尾駅前バスのりば	7:25	7:30	7:40	17:10	17:15	18:10	18:45
和倉温泉駅	「能登キリコ祭りマップ」の看板前	7:40	7:45	7:55	17:25	17:30	18:25	19:00
田鶴浜駅	北鉄能登バス「JA田鶴浜支店前」バス停前	-	7:55	8:05	17:35	17:40	18:35	-
笠師保駅	七尾警察署 塩津駐在所前	-	8:00	-	17:40	17:45	-	-
能登中島駅	のと鉄道能登中島駅前ロータリー	-	8:05	-	17:45	17:50	-	-
西岸駅	のと鉄道西岸駅 自販機前	-	8:15	-	17:55	-	-	-
能登鹿島駅	北鉄奥能登バス「能登鹿島」バス停前	-	8:25	-	18:05	-	-	-
穴水駅	物産館前	-	8:35	-	18:15	-	-	-

のと鉄道

1/29(月)から七尾～穴水間  
朝夕に代行バス

出典：のと鉄道HP

# 総括

## 1. 発災時の列車在線状況

のと鉄道：3列車 いずれも駅部に在線

(乗客数：穴水駅 3～4名、中島駅43人(内、団体36名)、七尾駅 乗車前)

JR西日本：6列車

## 2. 初動、派遣、連携

- ・1/1発災 JR西日本、のと鉄道とも本部設置
- ・1/9～10 (独)鉄道・運輸機構、国土交通省からの派遣
- ・大鉄工業による人、機材等の早期初動
- ・国土交通省等との復旧に向けた調整、連携

## 3. 施設の被害状況

主として土工部（盛土、切取り）、支承部（一部）

駅部 ホーム屋根 傾斜

床部隆起、沈下、亀裂、笠石落下

車両基地等 沈下、亀裂、傾斜。車両パンタグラフ破損

## 4. 需要を見た復旧計画

特に通学を意識

需要を意識（車両基地との関係性も一致）

# 総括

## 5. 現在も続く復旧

のと鉄道

- ・ 臨時ダイヤ 減便(17→14本/片)
- ・ 徐行 (45km/h)
- ・ 梅雨期の監視
- ・ 大量なレール遊間整正

# 令和6年度能登半島地震対応 特別プロジェクト報告

鉄道

END

2024年(令和6年) 5月26日(日)  
富山大学・運輸総合研究所 金山洋一